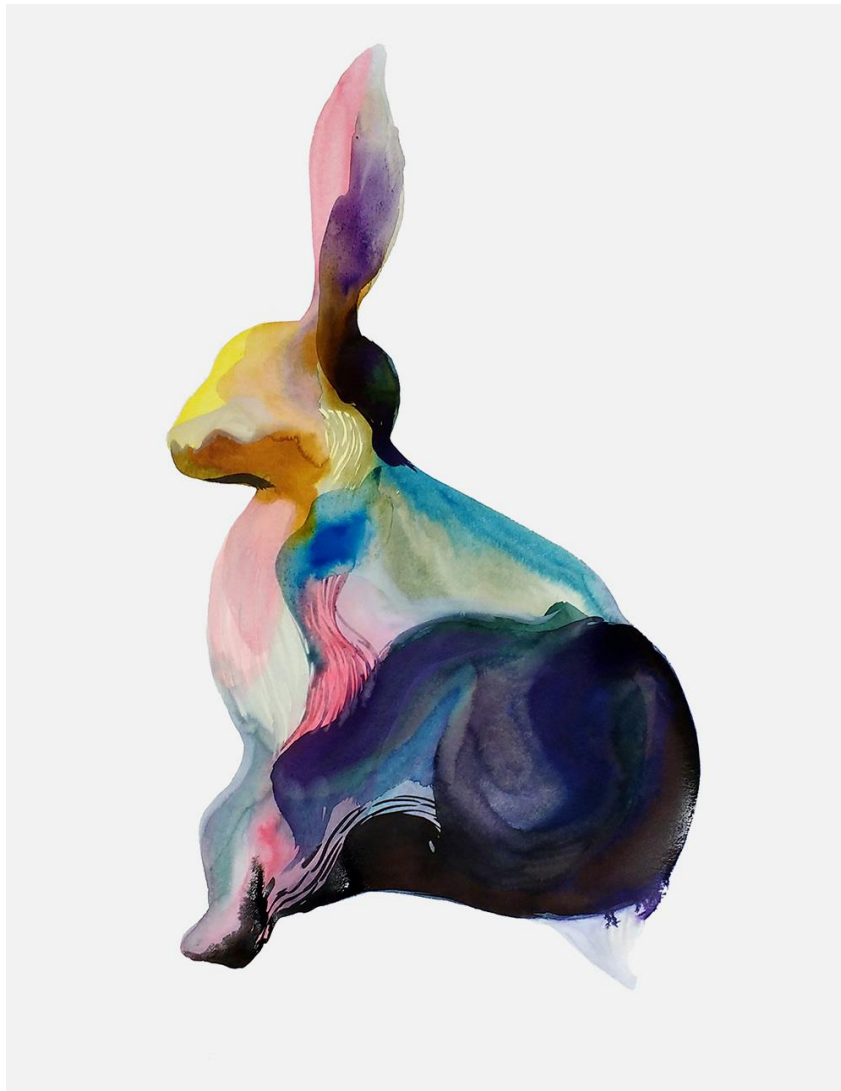


Résidence de création
Louise Duneton

+

Exposition
ANIMAL



Lievre n°1, série « animal / paysage », 2016, encre sur papier,
80 x 60 cm © Louise Duneton

En parallèle de sa mission de diffusion de l'art contemporain par le prêt d'œuvres, l'Artothèque propose une programmation d'expositions temporaires, à caractère monographique ou thématique, qui donne à voir le travail de jeunes artistes.

Dans une démarche de soutien à la création contemporaine, l'ECLA accueillera pour la quatrième année consécutive une artiste de l'Artothèque en résidence de création. Cette action a pour objectif d'inscrire une démarche artistique au sein des locaux de l'ECLA et de la ville de Saint-Cloud, tout en favorisant la rencontre et l'échange entre l'artiste et les publics.

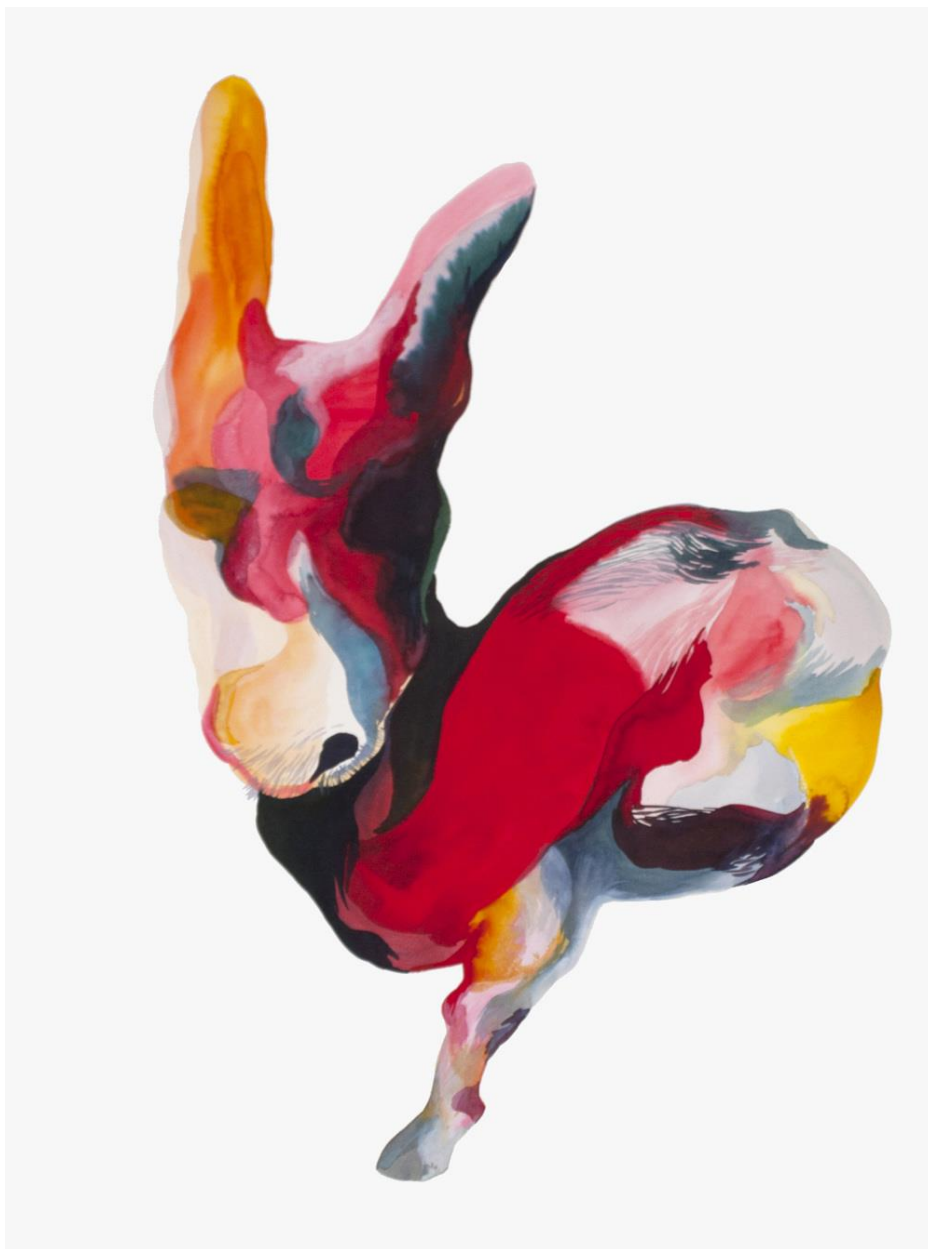
Sommaire

Résidence de création.....	4
Exposition ANIMAL.....	5
Projet pédagogique ANIMAL.....	6
Louise Duneton.....	8
Présentation de l'ECLA et de l'Artothèque.....	11
Actions pédagogiques.....	12
Informations pratiques.....	13

Résidence de création

La dessinatrice, auteure et illustratrice, Louise Duneton, sera accueillie dans le cadre d'une résidence de création à l'ECLA du lundi 18 février au vendredi 1^{er} mars 2019. Le travail issu de sa résidence sera présenté au sein de l'exposition ANIMAL du vendredi 15 mars au lundi 15 avril 2019.

Tout au long de sa résidence, l'artiste sera amenée à multiplier les rencontres et les échanges avec les publics. Un projet pédagogique en direction des scolaires est proposé afin de permettre la découverte de son travail, la compréhension de sa démarche et la pratique de sa technique par les élèves.



Âne n°2, série « animal / paysage », 2015, encre sur papier, 80 x 60 cm,
collection particulière © Louise Duneton

Exposition ANIMAL
15.03.2019 → 15.04.2019

Vernissage le jeudi 14 mars 2019 à 19h

Animal réel, imaginaire ou symbolique, cette exposition propose d'explorer la thématique de l'animal à travers le travail d'artistes contemporains, avec en filigrane l'évocation de leurs relations avec l'homme.



Sans titre, série « Une Toussaint de chien », 2014, photographie numérique, 60 x 80 cm © Serge Arthur

Artistes présentés :

Serge Arthur // photographie

Vincent Bailliez // dessin

Louise Duneton // peinture

Christophe Faso // peinture

Halfdan Halbirk // gravure et photographie

Emilie Thomas // dessin

Finie Wich // dessin



Les Inséparables, 2014, acrylique sur papier, 76 x 56 cm © Christophe Faso

Projet pédagogique ANIMAL



Public visé : 5 classes (de la grande section de maternelle au CM2)

Déroulé du projet :

1) Atelier artistique animé par Louise Duneton : animal/paysage

Un atelier de pratique artistique est proposé par Louise Duneton sur la thématique de l'animal, en lien avec sa série « animal / paysage ».

Descriptif :

1. Présentation de l'artiste et de son expérience de résidence à l'ECLA.
2. Discussion ouverte avec les enfants autour de l'animal.
3. Chaque enfant choisit un animal qui l'intéresse pour une de ses spécificités (grandeur, originalité, forme, etc.) et le représente uniquement par son contour.
4. Après la présentation des encres de couleurs, chaque enfant peint son animal avec les couleurs de son choix à l'intérieur de la forme synthétisée.
5. Présentation d'œuvres de l'artiste durant sa résidence (choix de la thématique, technique) et d'autres artistes en lien avec son travail. Échange.
6. En binôme : chaque enfant échange son animal avec son voisin et peint un paysage en lien avec l'animal qui lui a été remis, en reprenant la même gamme colorée. Il s'agit de représenter le paysage dans lequel pourrait vivre l'animal.
7. Exposition des diptyques et discussion avec les enfants autour de leurs réalisations :
 - Qui a choisi quel animal et pourquoi ?
 - Est-ce que l'on reconnaît les animaux en fonction des illustrateurs ?
 - S'il y a deux animaux similaires, quelles sont les différences dans la manière de l'illustrer ?
 - Est-ce que les paysages et les animaux fonctionnent bien ensemble ?

Durée : 2 heures

Lieu : ECLA – Le Carré (Saint-Cloud)

Matériel mis à disposition :

Encres de couleurs

Pinceaux, palettes, pots d'eau, chiffons

Stylos noir, crayons papier, gommes

Feuilles format A3 – 250g à grain et feuilles de brouillon format A4 – papier machine 80g

→ Il est conseillé de demander aux enfants de se munir d'une blouse ou d'un grand tee-shirt pour protéger leurs vêtements.

Séance à prévoir entre le lundi 18 et le vendredi 22 mars 2019

Les réalisations des enfants seront présentées dans le cadre de l'exposition ANIMAL du lundi 25 mars au lundi 15 avril 2019. Elles seront restituées aux classes à l'issue de l'exposition.

Pour aller plus loin après l'atelier : l'artiste Louise Duneton propose aux classes qui le souhaitent de prolonger l'atelier avec un travail d'écriture d'invention mené par l'enseignant(e) en classe.

Sujet : « Imaginer la vie de l'animal, son nom, décrire l'endroit où il vit, ce qui lui arrive... »

α Pour les classes de CP et CE1 = une ou deux phrase(s) ou une liste de mots qui décrivent l'animal.

α Pour les classes du CE2 au CM2 = un petit texte qui raconte l'histoire de l'animal.

2) Visite de l'exposition ANIMAL

Une visite de l'exposition ANIMAL est proposée par la coordinatrice de l'Artothèque, au cours de laquelle les élèves pourront s'appuyer sur un livret pédagogique.

Durée : 1 heure

Lieu : ECLA – Le Carré (Saint-Cloud)

Livret d'aide à la visite mis à disposition de chaque enfant

Visite à prévoir entre le mardi 26 mars et le vendredi 12 avril 2019

Date limite d'inscription : **vendredi 21 décembre 2018**

Pour toute demande d'informations sur le projet, merci de prendre contact avec Aurélie Chardin au 01 46 02 53 91 ou aurelie.chardin@ecla.net.

Participation financière demandée par classe : **100 €**

Louise Duneton

Née en 1987, Louise Duneton est dessinatrice, auteure et illustratrice, diplômée de l'École des Arts Décoratifs de Strasbourg (HEAR) en 2011. Elle expose en galerie, illustre des albums jeunesse et travaille pour la presse. Elle enseigne au CESAN à Paris.

Louise a cofondé le collectif DESSINS DES FESSES, dédié au dessin et à l'édition (jusqu'en 2016), ainsi que l'atelier et lieu d'exposition 22RUEMULLER.

Elle vit et travaille à Paris et en Corrèze.

Contact de l'artiste

Site Internet : louiseduneton.com

Email : louiseduneton@gmail.com

Facebook : <https://www.facebook.com/louiseduneton/>

Instagram : <https://www.instagram.com/louiseduneton/>



Expositions personnelles

2018 *Les cavités du temps*, Ateliers du Jour, Montceau-les-Mines

2016 *topique n°1*, Galerie Tal-Coat, Hennebont

Expositions collectives (sélection)

2017 *Haut en couleurs*, Médiathèque Françoise Sagan, Paris
Bonjour Monsieur Roulette, Galerie Frédéric Roulette, Paris
Nouvelle Orléans, Champs-Élysées Film Festival & Slow Galerie, Paris
Le Signe Musical, exposition de la résidence en milieu scolaire, Cluny
Collection anatomique, Théâtre du Champ Exquis, Blainville-sur-Orne
Les Trois Contes, médiathèque Les Motordus, Blainville-sur-Orne

2016 *Filles & Soie*, de Séverine Coulon, collaboration artistique
Mystiques Mystères, Slow Galerie, Paris
Filles & Soie, résidence autour de l'adaptation théâtrale de l'album « Les Trois Contes » avec la cie Bouffou - Théâtre à la Coque

2015 *Ce fameux livre ! 40 illustreurs revisitent leur livre d'enfance*, Médiathèque Françoise Sagan, Paris
Cheek to Cheek, Slow Galerie, Paris
Casting, exposition du collectif Dessins des Fesses, Galerie Modulab, Metz
Drawings, Salon du Dessin, Galerie Dukan, Paris

- 2014 *Parade Amoureuse*, exposition du collectif Dessins des Fesses, Slow Galerie, Paris
Tout Graphisme ! Studio 13/16, Centre Pompidou, scénographie et workshops du 22RUEMULLER, Paris
La chambre d'amis, exposition du collectif IDIOM, 104, Paris
- 2012 *À taaable !*, résidence en collaboration avec Brigitte de Malau, Jacques Bonnaffé et la cie Faisan, La Ferme d'en Haut, Villeneuve d'Ascq
- 2011 *Dessins des Fesses*, exposition de lancement du collectif, 22RUEMULLER, Paris



Vue de l'exposition personnelle de Louise Duneton *topique n°1* à la Galerie Tal-Coat, Hennebont (56), du 29 octobre au 10 décembre 2016

Publications (sélection)

- Papier Magazine n°3*, illustrations, septembre 2017
Télérama n°3511, illustrations de Penser/Autrement, avril 2017
Les Trois Contes, éditions 22publications, octobre 2016
Mourir sur scène, édition de Combo, numéroté et tiré à 100 exemplaires, octobre 2016
Still a Life, édition du collectif Dessins des Fesses, numéroté et tiré à 130 ex., février 2016
Gourmandises Artistiques, de Aladin Éric Reibel, éditions CM Exceptions, décembre 2015
Six Collections, éditions 476, décembre 2015
Faces, portfolio sérigraphié du collectif Dessins des Fesses, numéroté et tiré à 20 ex., mai 2015
D'eau Douce, album jeunesse de Dominique Brisson et Louise Duneton, éditions Cours Toujours, septembre 2014
Jérôme, paysan de basse-Corrèze, photographies pour l'article de Maxime Dargaud-Fons, Le Tigre, septembre 2014
Siamois, coffret du collectif Dessins des Fesses, numéroté et tiré à 50 ex., novembre 2013
Meie suur puu (Notre Grand Arbre), album jeunesse de Indrek Koff et Louise Duneton, éditions Päike ja Pilv (Estonie), septembre 2012
L'Esprit Meut la Masse, coffret du collectif Dessins des Fesses, numéroté et tiré à 30 ex., septembre 2012
Faillite somalienne et développement de la piraterie : Enjeu politique majeur dans l'océan Indien, de Louis Retby Pradeau, illustration de couverture, édition l'Harmattan, mai 2012

Revue de presse

L'Est Républicain : article du 31 mai 2018

E Jeudi 31 mai 2018

LUNEVILLE Vie scolaire

Il était une fois... Ils réinventent tout

Louise Duneton, illustratrice, propose une sensibilisation à la réécriture et illustration de contes aux élèves de trois classes de l'école Hubert-Monnaïs. Cette action est en lien avec le spectacle Filles et Soie dont elle est co-auteur.

Un groupe d'élèves de CP, est déjà passé. Leurs dessins sèchent, accompagnés chacun d'une phrase de leur histoire. Ils avaient choisi de raconter Peau d'âne à leur façon. Louise Duneton accueille le 2^e groupe. Les enfants ont choisi de réécrire La petite sirène, en 11 phrases, leur nombre.

L'illustratrice propose une sensibilisation à son spectacle (Filles et Soie) dont elle est co-auteur, autour d'un atelier de réécriture et d'illustrations. Deux autres classes de l'école Hubert-Monnaïs y participeront.

L'artiste demande : « Qui est d'accord pour que le requin et le triton bleu meurent tous les deux ? ». Tous les jeunes conteurs ne veulent pas de cette action apparemment. « Et la petite sirène, elle s'enfuit ? » La réponse est un « oui » unanime. Les enfants sont tous d'accord aussi sur la victoire du requin dans la bataille. « La petite sirène pleure de chagrin et reste au lit toute la journée », écrit sur une feuille Louise Duneton. L'héroïne à queue de poisson finit seule dans son château. La partie écrite terminée, les conteurs ont pris la casquette d'illustrateur après avoir chacun récupéré une phrase de l'histoire. Des queues de poisson apparaissent sous les traits de pinceau : la petite sirène ? Le requin ?

Xavier COLLIN



Les enfants attaquent les illustrations de leur histoire : la petite sirène et le requin jaune. Photo X.C.

Questions à ?

Louise Duneton
Illustratrice

« Réfléchir sur les places des princesses »

Photo T. G.

Vous animez cette semaine trois ateliers avec des classes d'Hubert-Monnaïs. Que s'y passe-t-il ?

« Les enfants travaillent sur les trois contes qui apparaîtront dans le spectacle « Filles et Soie » auquel ils assisteront la semaine prochaine (six représentations de mardi à vendredi). Ils réécrivent un conte en 5, 6 ou 7 phrases, et se chargent d'une illustration sur une partie. »

Quel est le résultat ?

« Une histoire complète avec une double page par phrase. Mis bout à bout, ça donne toute l'histoire illustrée par les enfants. Et ensuite, ils créent une petite marionnette en fil de fer et en soie, comme Séverine (NDLR : Coulon, la metteuse en scène) a fait à partir de mon album. »

Pouvez-vous nous parler du spectacle inspiré donc de votre album, Les trois contes ?

« Moi, je suis partie de Blanche-Neige, Peau d'Âne et La Petite Sirène et je les ai réécrits à ma manière. Blanche-Neige par exemple, vieillit aussi... Séverine a librement adapté tout cela et, à travers ces trois contes, questionne les injonctions faites aux petites filles dans notre société. Ça fait réfléchir sur les places des princesses. »

T. G.

Ouest-France : article du 6 novembre 2016

20 actualités Vannes et sa région dimanche Ouest-France
6 novembre 2016

Larré

Festi'Mômes : un atelier autour du conte

Samedi matin, à la salle associative, Louise Duneton, illustratrice et auteur du livre jeunesse *Les trois Contes* animait un atelier pour enfants, dans le cadre de Festi'Mômes.

Une dizaine d'enfants du territoire participaient à cet atelier. Après avoir lu deux contes de son ouvrage, Louise a entrepris de réécrire avec les enfants l'histoire de *Peau d'Âne*. Une histoire simple réinventée en une dizaine de phrases pour permettre le découpage des créations individuelles. Ensuite, les enfants ont réalisé des croquis de leur scène, puis sur une grande feuille, ils ont jeté les bases de leur dessin avec des encres de couleurs. Rapidement, ils se sont rendu compte que les pigments utilisés ne permettaient pas les détails, alors, les couleurs vives se sont étalées en larges aplats pendant que Louise expliquait comment obtenir les couleurs complémentaires.

Très concentrés, les enfants ont ex-

primé leur créativité et leur imagination dans le respect de leur personnalité. Enfin, troisième et dernière étape de l'atelier, à l'aide de fil de fer, ils ont créé un personnage ou un objet de l'histoire avant de coller la figurine sur du tissu de soie et de la peindre.

L'entraide et la collaboration se sont progressivement installées au sein de l'atelier donnant une dynamique collective bien agréable après un travail individuel soutenu. À midi, les parents ont découvert le travail de leurs enfants, pendant que Louise lisait sa version de *Peau d'Âne*. L'occasion de faire des liens entre leur histoire et la vision de l'artiste. Au terme de l'atelier, chaque enfant est reparti avec ses productions, gardant ainsi une trace du processus de création.



Les enfants ont fait preuve de beaucoup de créativité dans un atelier très productif sous le regard attentif et accompagnateur de Louise Duneton.

L'ECLA

L'ECLA (Espace Clodoaldien de Loisirs et d'Animation) est une association à but non lucratif loi 1901 affiliée à l'IFAC (Institut de Formation, d'Animation et de Conseil). Basée sur les principes de l'éducation populaire, elle s'est fixée comme objectif de favoriser la rencontre et l'épanouissement de chacun en développant un projet culturel, artistique et de loisirs pour tous.

L'ECLA est administré par un Conseil d'Administration composé de 24 membres : élus bénévoles, de droit et invités. Afin de mener à bien son action, l'association est subventionnée par la ville de Saint-Cloud et le Conseil Départemental des Hauts-de-Seine.

L'Artothèque

Créée par l'ECLA, l'Artothèque est aux œuvres d'art ce qu'une bibliothèque est aux livres : un lieu qui réunit des œuvres destinées à l'emprunt. L'Artothèque a pour vocation de sensibiliser tous les publics à la création contemporaine en proposant son service de prêt d'œuvres aux particuliers, établissements scolaires, associations, collectivités et entreprises.

L'Artothèque réunit 300 œuvres d'art en dépôt, représentant près de 80 artistes contemporains. Peintures, dessins, estampes, photographies et vidéos composent ce fonds en constante évolution.



Chaque année, une programmation d'expositions temporaires, à caractère monographique ou thématique, donne à voir le travail de jeunes artistes au sein de l'espace d'exposition de l'Artothèque. Dans une démarche de soutien à la création contemporaine, un artiste est invité en résidence à chaque saison à l'ECLA dans le cadre d'une exposition. Des actions culturelles accompagnent ces expositions : rencontres avec les artistes, visites, performances, ateliers, etc.

Actions pédagogiques

L'Artothèque propose aux scolaires, de l'école maternelle au lycée, des actions pédagogiques adaptées (visites et projets annuels) dont l'objectif est de sensibiliser les élèves à la création contemporaine. L'accueil des groupes scolaires à l'Artothèque constitue ainsi une première immersion dans un lieu spécifiquement dédié à l'art contemporain. En période d'exposition, la découverte peut être prolongée par une visite commentée.

Carte d'emprunt établissement scolaire

Pour tous les établissements scolaires de Saint-Cloud, de l'école maternelle au lycée, l'Artothèque propose une carte d'emprunt gratuite à l'année par établissement.

Cette carte permet l'emprunt de dix œuvres tout au long de l'année scolaire pour une durée d'un mois (renouvelable en fonction de la durée du projet). Elle peut être retirée à tout moment de l'année scolaire auprès de la coordinatrice de l'Artothèque.

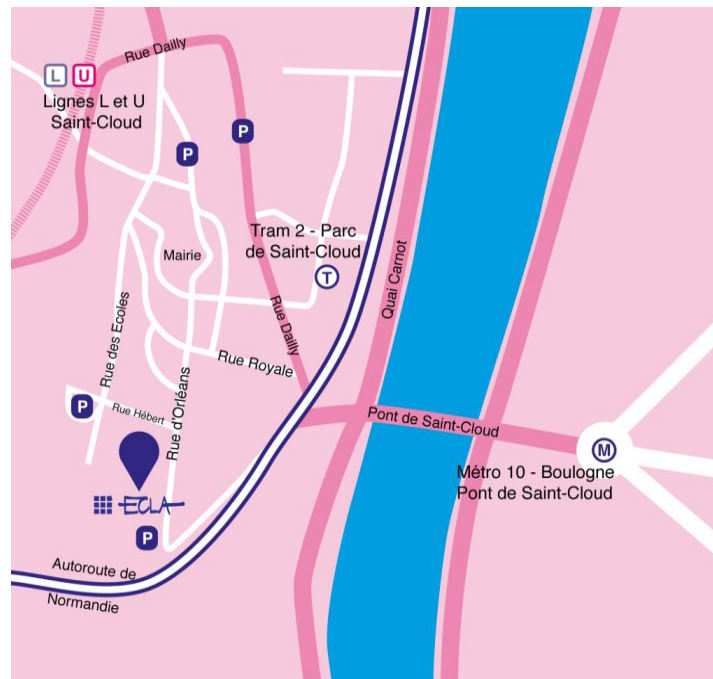


Informations pratiques

Artothèque – ECLA
Le Carré
3 bis rue d'Orléans – 92210 Saint-Cloud
01 46 02 53 91 / artotheque@ecla.net
www.ecla.net / Page Facebook : Artothèque ECLA
Coordinatrice de l'Artothèque : Aurélie Chardin

Accès

- En transports



- En voiture

Au niveau du pont de Saint-Cloud, prendre la bretelle d'accès à l'autoroute A13 et sortir avant de rentrer sur l'autoroute, direction avenue du Palais ou Saint-Cloud centre-ville.

- Stationnement

Deux parkings payants sont situés à proximité de l'ECLA : le parking Vinci au début de la rue d'Orléans et le parking de la place de Lessay, accessible par la rue des écoles.